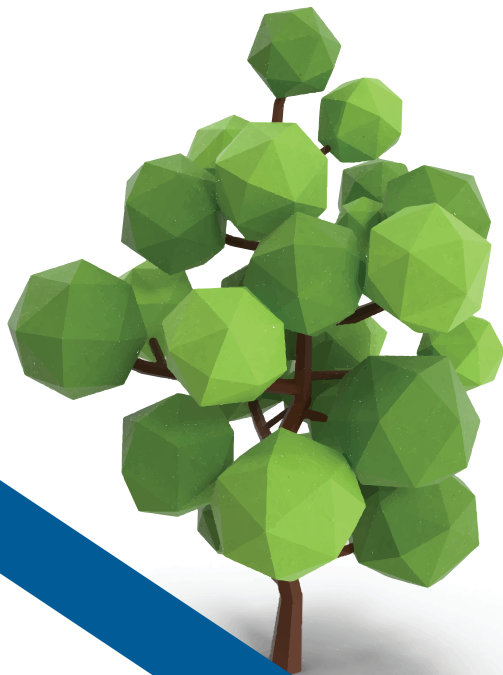


klikni
ZELENO

KLIKNIZELENO.RS



**BROŠURA O
POSTUPANJU I
ZAŠTITI U SLUČAJU
POPLAVA**



POPLAVE

- ▲ Poplave su jako nepredvidiva prirodna katastrofa i mogu se dogoditi svuda. Od malih potoka, reka, kišnih kanala, kanala za odvod, iako svakodnevno deluju bezopasno mogu nastati poplave velikih razmera.
- ▲ Poplave mogu biti velikih razmera ako pogađaju čitave slivove reka i ugrožavaju veći broj opština ili lokalne poplave, ako pogađaju naselja ili manje zajednice.
- ▲ Kako će se poplave razvijati zavisi od predela u kome se one događaju. Ukoliko je u pitanju ravničarski predeo, poplave se razvijaju polako, nekad i po nekoliko dana, dok se bujične poplave razvijaju brzo, tako da čak stanovništvo u tom kraju ne može ni da ih previdi. One prave opasne plavne talase, koji uništavaju sve pred sobom, nose granje, pa i čitavo drveće, kamenje, mulj i otpad.

- ▲ Kada u rekama nivo vode dosegne tu visinu da dolazi do pojave podzemnih voda, kada dolazi do probijanja nasipa usled pritiska vode na njih ili ukoliko voda preliva preko nasipa, sve ovo predstavlja plavljenje.
- ▲ Usled prevelikog dotoka vode do brana može doći do preliivanja ili pucanja brane što će uzrokovati poplavu u neposrednom predelu oko brane, što mogu biti i čitavi gradovi. Ovakve poplave najsličnije su bujičnim, s tim što su dešavaju u mnogo destruktivnijim i širim razmerama.



KAKO U RIZIČNIM OBLASTIMA SPREČITI POPLAVE?

- ▲ U letnjem periodu nemojte praviti akumulacije vode pregrađivanjem vodenih tokova
- ▲ Reke, potoci i kanali nisu deponije, nemojte u njih bacati otpad, jer mu tu mesto nije
- ▲ Ukoliko uočite otpad u kanalima i koritima reka prijavite to nadležnoj komunalnoj službi kako bi uklonili otpad
- ▲ Šahtove koji u gradovima odводе atmosferske vode, nemojte pokrivati nikad, pogotovu kada je kod jakih kiša pojačano oticanje vode
- ▲ Bilo bi dobro da imate pripremljene džakove sa peskom, koje bi stavili na ulaze u slučaju nailaska poplave i zatvoriti na kući sva mesta kroz koje bi voda mogla da prođe

ŠTA RADITI KADA DOĐE DO POPLAVE?

- ▲ Sve pravovremene informacije pratiti putem interneta, radija i televizije
- ▲ Nemojte boraviti u blizini mesta koja su poznata po klizištima i odronima
- ▲ Ukoliko živite u blizini ili ste na nekom mestu u čijoj su blizini potoci ili reke, morate imati svest da su moguće bujične poplave. Ako riziki postoji, nemojte čekati instrukcije, već ukoliko postoji mogućnost pređite na više spratove.
- ▲ Izbegavajte blizinu električnih instalacija
- ▲ Kada spasilačke ekipe dođu na teren ugrožen poplavama, nemojte ih ometati

**UKOLIKO
MORATE DA
NAPUSTITE
DOM I
EVAKUACIJA JE
NEOPHODNA
PRATITE SLEDEĆA
UPUTSTVA:**



Sarađujte sa nadležnim
spasilačkim službama i
budite kooperativni



Putem radija, televizije
i interneta pratite
informacije o stanju
vodostaja i upozorenja o
mogućoj poplavi



Ako vreme i uslovi to
dozvoljavaju trebalo bi
da obezbedite svoj dom,
isključite sve električne
uređaje i struju na
glavnom osiguraču



Uzmete neophodne stvari koje ste ranije pripremili (torba ili ranac sa ličnim dokumentima, flašom pijaće vode, baterijskom lampom, toplom odećom i dubokom obućom, pištaljkom, kabanicom i sl.) i kako biste se sklonili na sigurno, ukoliko je to moguće organizovano napustite kuću.



Ako pri napuštanju poplavljenih prostorija morate da prođete kroz vodu, hodajte na mestima gde ne dolazi do pomeranja vode. U vodi koja se kreće, čak i ako je dubina svega 15 cm, može doći do pada. Radi pomoći pri kretanju, ali i zbog provere čvrstine podloge pod vodom i dubine vode koristite štap.



Ukoliko živite nizvodno od brane, neophodno bi bilo da se ranije informišete koji je zvuk signala za opasnost, koliko bi vam vremena bilo potrebno da se evakuišete na sigurno, te koja je sigurnosna granica za sklanjanje usled rušenja brane.



Brzake i potoke nemojte prelaziti ni pešaka, a ni kolima. U poplavljena područja ne ulazite vozilom. Ako vas poplavna voda opkoli dok ste u vozilu, napustite vozilo i ako za to postoje bezbedne mogućnosti, pređite na neku višu tačku na tlu



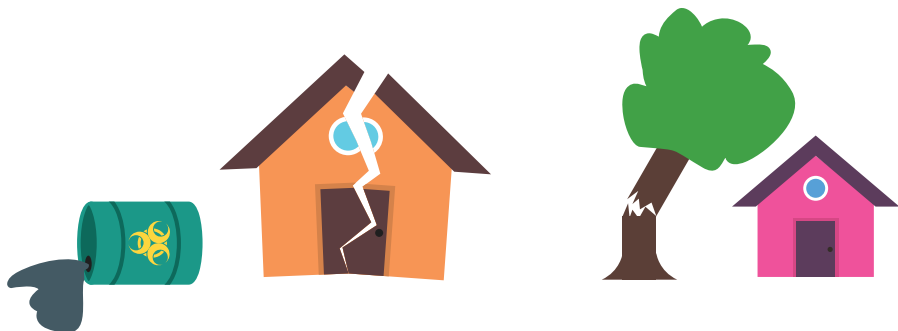
Ukoliko u vašem domaćinstvu ili u komšiluku postoje domaće životinje, evakuišite ih ili ukoliko to ne možete, oslobodite ih iz ograđenih i zatvorenih objekata

U SLUČAJU POPLAVA, PRE NEGO ŠTO FOTOGRAFIŠEŠ I TU FOTOGRAFIJU OBJAVIŠ NA INSTAGRAMU, TWITTERU ILI FACEBOOK-U, EVAKUIŠI SEBE I SVOJE BLIŽNJE I POZOVI NADLEŽNE SLUŽBE!

KAKO REAGOVATI NAKON POPLAVA?

- ▲ Pratite izveštaje putem sredstava javnog informisanja o ispravnosti pijaće vode i vodosnabdevanju
- ▲ Zaobilazite vodu koja je u pokretu
- ▲ Pažljivo se krećite, putevi sa kojih se plavna voda povukla mogu biti opasni i oštećeni
- ▲ Plavna voda može biti zagađena feklanim vodama, muljem, benzinom, uljem, te je stoga treba izbegavati
- ▲ Pre nego što nadležne službe provere bezbednost područja, nemojte se vraćati u svoje domove
- ▲ Električne aparate nemojte koristiti pre provere nadležnih službi
- ▲ Veliki zdravstveni rizik mogu predstavljati oštećeni kanalizacioni sistemi i septičke jame, te ih s toga treba prvo osposobiti za korišćenje

- ▲ Mulj koji je ostao nakon vode koja je poplavila područje potencijalno sadrži hemikalije, fekalije i druge zagađivače. Iz tog razloga, neophodno je da se po povratku u dom očiste i dezinfikuju sve površine
- ▲ Pri ulasku u zgrade koje su bile poplavljene budite pažljivi jer se u njima mogu naći skrivena oštećenja nastala usled poplava
- ▲ Ukoliko u svom domu ili bližoj okolini u području koje je bilo poplavljeno primetite uginule životinje, obavestite nadležne službe putem telefonskih brojeva 193 ili 1985



VAŽNI BROJEVI TELEFONA



VATROGASCI - SPASIOCI

193



HITNA MEDICINSKA POMOĆ

194



POLICIJA

192



REPUBLIČKI CENTAR ZA OBAVEŠTAVANJE

1985



EVROPSKI BROJ ZA VANREDNE SITUACIJE

112

klikni ZELENO

KLIKNIZELENO.RS



TIMOČKI OMLADINSKI CENTAR - TOC
UL. ZORANA RADMILOVICA 5A,
III SPRAT, STAN 12 P.FAH 159,
19000 ZAJEČAR, SRBIJA
+381.(0)19.44.10.91 • +381.(0)69.444.10.91
www.toc.rs • office@toc.rs



REGIONALNI CENTAR ZA ŽIVOTNU SREDINU
Srbija



OVA BROŠURA NASTALA JE U SARADNJI TOC-A I ODELJENJA ZA VANREDNE SITUACIJE, ODNOSNO VATROGASNO SPASILAČKE JEDINICE ZAJEČAR. STAVOVI IZRAŽENI U BROŠURI NE PREDSTAVLJAJU NUŽNO ZVANIČAN STAV REGIONALNOG CENTRA ZA ŽIVOTNU SREDINU I ŠVEDSKE AGENCIJE ZA RAZVOJ I SARADNJU. U IZRADI BROŠURE KORIŠĆENE SU INFORMACIJE IZ „PORODIČNOG PRIRUČNIKA ZA PONAŠANJE U VANREDNIM SITUACIJAMA“ – SEKTORA ZA VANREDNE SITUACIJE MINISTARSTVA UNUTRAŠNJIH POSLOVA REPUBLIKE SRBIJE I MISIJE OEBS-A U SRBIJI.